

**В. В. Шкарин<sup>1</sup>, С. В. Поройский<sup>1</sup>, Ю. А. Македонова<sup>1,2✉</sup>, С. В. Дьяченко<sup>1</sup>, Л. М. Гаврикова<sup>1</sup>**

<sup>1</sup> Волгоградский государственный медицинский университет, Волгоград, Россия

<sup>2</sup> Волгоградский медицинский научный центр, Волгоград, Россия

✉ [mihai-m@yandex.ru](mailto:mihai-m@yandex.ru)

## ОСОБЕННОСТИ МОНИТОРИНГА И МАРШРУТИЗАЦИИ ПАЦИЕНТОВ С ВОСПАЛИТЕЛЬНО-ДЕСТРУКТИВНЫМИ ЗАБОЛЕВАНИЯМИ СЛИЗИСТОЙ ОБОЛОЧКИ РТА

**Аннотация.** В данной статье представлены результаты социологического исследования, проведенного среди врачей-стоматологов и врачей – стоматологов-терапевтов, по клиническим и организационным аспектам оказания стоматологической помощи пациентам с воспалительно-деструктивными заболеваниями слизистой оболочки рта. Освещены вопросы диагностики, мониторинга, лечения и маршрутизации пациентов с данной патологией при наблюдении в стоматологических медицинских организациях различных уровней. Проведенный анализ позволил сформулировать актуальные вопросы стоматологической терапевтической помощи в современном здравоохранении.

**Ключевые слова:** воспалительно-деструктивные заболевания, мониторинг, маршрутизация, телемедицинские технологии

VOLGOGRAD SCIENTIFIC AND MEDICAL JOURNAL. 2023. Vol. 20, no. 1. P. 28–31.  
ORIGINAL ARTICLE

**V. V. Shkarin<sup>1</sup>, S. V. Poroykiy<sup>1</sup>, Yu. A. Makedonova<sup>1,2✉</sup>, S. V. Dyachenko<sup>1</sup>, L. M. Gavrikova<sup>1</sup>**

<sup>1</sup> Volgograd State Medical University, Volgograd, Russia

<sup>2</sup> Volgograd Medical Research Center, Volgograd, Russia

✉ [mihai-m@yandex.ru](mailto:mihai-m@yandex.ru)

## FEATURES OF MONITORING AND ROUTING OF PATIENTS WITH INFLAMMATORY-DESTRUCTIVE DISEASES OF ORAL MUCOSA

**Annotation.** This article presents the results of a sociological study conducted among dentists and general dentists on the clinical and organizational aspects of providing dental care to patients with inflammatory and destructive diseases of the oral mucosa. The issues of diagnostics, monitoring, treatment and routing of patients with this pathology during observation in dental medical organizations of various levels are covered. The analysis made it possible to formulate topical issues of dental therapeutic care in modern healthcare.

**Keywords:** inflammatory-destructive diseases, monitoring, routing, telemedicine technologies

В настоящее время актуальной задачей системы здравоохранения в Российской Федерации является цифровизация медицины, в том числе и стоматологической помощи. Это обусловлено как клиническими, так и организационными аспектами оказания медицинской помощи пациентам с патологией полости рта [1]. Однако, несмотря на постоянно осуществляемые разработки цифровых технологий оказания стоматологической помощи, в настоящее время регистрируется увеличение распространенности различных патологий полости рта [2].

Одну из наиболее сложных групп пациентов для мониторинга и ведения представляют собой больные с заболеваниями слизистой оболочки рта. Начиная с 2019 г. наблюдается постоянный рост воспалительно-деструктивных патологий СОР, соответственно, рост числа обращений пациентов [3]. Данная группа патологий представляют собой этиопатогенетически различные заболевания [4], которые схожи по клинической картине, проявляющейся

в развитии обширных эрозивно-язвенных поверхностей, расположенных на отечной и гиперемированной слизистой оболочке [5].

Врачи-стоматологи на стоматологическом приеме фиксируют характерные изменения слизистой оболочки рта у пациентов с воспалительно-деструктивными патологиями [6], проявляющиеся в том числе полиморфизмом патологических элементов, что осложняет планирование лечения [7, 8]. Цифровая трансформация стоматологической помощи неразрывно связана с воспалительно-деструктивными заболеваниями слизистой оболочки рта. Внедрение цифровизации позволит повысить эффективность диагностики, мониторинга, лечения и маршрутизации данных больных [9].

### ЦЕЛЬ РАБОТЫ

Изучить особенности мониторинга и маршрутизации пациентов с воспалительно-деструктивными заболеваниями слизистой оболочки рта.

## МЕТОДИКА ИССЛЕДОВАНИЯ

Для решения поставленной цели было проведено анонимное анкетирование врачей-стоматологов и врачей – стоматологов-терапевтов, оказывающих стоматологическую помощь пациентам с заболеваниями слизистой оболочки рта.

В опросе приняли участие 337 специалистов из различных медицинских организаций Волгограда и Волгоградской области. Разработанная анкета включала в себя 37 вопросов по актуальным аспектам оказания стоматологической помощи. Анализ был проведен как по клиническим факторам, так и по организационным.

Кроме того, был составлен ряд вопросов по цифровым аспектам оказания помощи, в частности, объему их применения на практическом приеме. Предметом исследования также стали телемедицинские технологии, оценка возможности их применения, нуждаемости врачей-стоматологов в телеконсультациях, степени востребованности. Заклю-

чительный блок вопросов охватывал маршрутизацию пациентов с воспалительно-деструктивными заболеваниями слизистой оболочки рта.

## РЕЗУЛЬТАТЫ ИССЛЕДОВАНИЯ И ИХ ОБСУЖДЕНИЕ

В проведенном опросе приняли участие 337 специалистов, из них 219 – врачи – стоматолог-терапевты, 118 – врачи-стоматологи, что составляет 65 и 35 % соответственно (рис. 1а). При этом 18,4 % респондентов составили доктора со стажем работы до 5 лет, 25,8 % – от 5 до 10 лет, 39,8 % анкетированных работают в среднем до 20 лет, а 54 врача-стоматолога имеют стаж работы более 20 лет (рис.1б). В стоматологических медицинских организациях сельского уровня работают 52 врача, городского уровня – 254 специалиста, а 31 врач – стоматологов-терапевтов из лечебно-профилактических учреждений областного уровня приняли участие в социологическом исследовании (рис. 1в).



Рис. 1. Распределение респондентов по специальности (а), по стажу работы (б), по уровню лечебно-профилактических учреждений (в)

Большинство респондентов (67,4 %) отметили, что частота обращаемости пациентов с заболеваниями слизистой оболочки рта составляет несколько раз в месяц, тогда как 30,3 % врачей осуществляют ведение данных больных несколько раз в год, а 8 анкетированных постоянно осуществляют наблюдение пациентов с воспалительно-деструктивными патологиями СОР, при этом место работы данных специалистов – стоматологические медицинские организации областного уровня.

Красный плоский лишай (КПЛ) является достаточно распространенной патологией СОР, большинство врачей-стоматологов (62,6 %) диагностируют его до 30 % среди всех заболеваний слизистой оболочки рта, многоформная экссудативная эритема (МЭЭ) имеет гораздо меньшую распространенность и, по мнению 86,4 % анкетированных, встречается до 10 % случаев обращаемости пациентов.

Наибольшая частота встречаемости зарегистрирована у хронического рецидивирующего афтозного стоматита (ХРАС) – более 30 % пациентов, о чем указали 135 врачей-стоматологов (рис. 2).

Данные патологии характеризуются полиморфизмом клинических проявлений и, при неэффективности терапии, постепенно уменьшающимися периодами ремиссии.

Многие специалисты указали необходимость получения консультативно-диагностической помощи при ведении пациентов с воспалительно-деструктивными заболеваниями слизистой оболочки рта (79,8 % респондентов – у пациентов с КПЛ СОР, 84,6 % анкетированных – при мониторинге МЭЭ, 61,7 % – у больных ХРАС). При выявлении распространенности применения цифровых методов мониторинга и маршрутизации, был выявлен уровень оснащенности компьютерным оборудованием рабочего места специалиста: у 92,3 % имеется в наличии компьютер, принтер и сканер, которые позволяют применять виртуальные технологии в практике, однако применяют фотопротокол для регистрации и контроля течения патологического процесса на слизистой оболочке лишь 5 % на постоянной основе и 16 % – в редких случаях, что свидетельствует о субъективности методов ведения пациентов с воспалительно-деструктивными

заболеваниями слизистой оболочки рта. Телемедицину используют 24,3 % респондентов, однако ощущают необходимость применения телеконсультаций

99,1 % врачей-стоматологов, при этом 331 специалист нуждается в повышении квалификации по данному формату.

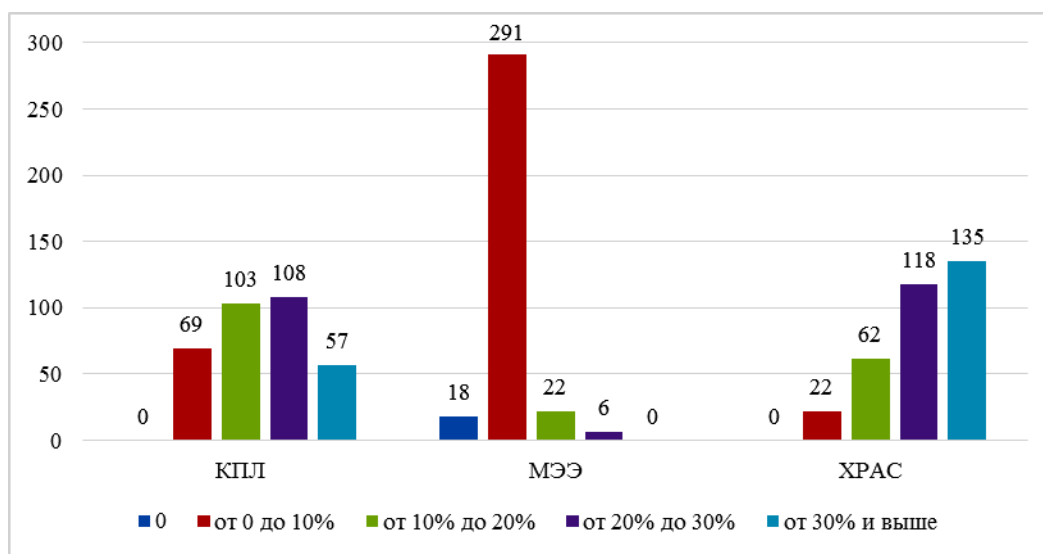


Рис. 2. Частота встречаемости воспалительно-деструктивных заболеваний слизистой оболочки рта

Большинство респондентов (90,5 %) при выборе наиболее удобного формата телемедицинских консультаций отметили отложенные консультации, при котором подразумевается отправление пакета электронных документов с дальнейшим изучением их консультирующего специалиста и составлением заключения. Это обусловлено неудобством проведения онлайн-режима, так как требует непосредственного участия специалистов в формате видеосвязи.

Большинство опрошенных специалистов (69,4 %) применяют только субъективные методы ведения пациентов с воспалительно-деструктивными заболеваниями слизистой оболочки рта, тогда как 19,9 % в дополнение используют различные балльно-индексные шкалы, а 36 врачей-стоматологов используют лабораторные и функциональные методы исследования. Совместное ведение пациента с ВДЗ СОР со специалистами общего профиля осуществляют 27,9 %.

Несмотря на простоту проведения индексной оценки боли и степени воспаления, лишь 7,4 и 24,6 % врачей-стоматологов применяют их на клиническом приеме, соответственно. Это связано с нехваткой времени, что также отражается на распространенности измерения планиметрических размеров патологического процесса: только 5,3 % респондентов отметили положительный вариант ответа, а оценку качества жизни проводят 38 опрошенных, однако 49,8 % отметили необходимость исследования данного параметра при обследовании пациентов с воспалительно-деструктивной патологией на СОР.

В связи с вышесказанным, нами было сделано следующее заключение: практическая терапевтическая стоматология на данный момент остро нуждается в разработке объективной, простой и точной

методики мониторинга пациентов с воспалительно-деструктивными заболеваниями слизистой оболочки рта. Кроме того, данный способ должен работать как непосредственно в кабинете врача-стоматолога, так и дистанционно, с возможностью получения результатов специалистами в отдаленных стоматологических медицинских организациях с использованием отложенных телемедицинских консультаций.

## ЗАКЛЮЧЕНИЕ

Стоматологическое лечение, направленное не только на устранение симптоматических факторов, но и осуществляемое с позиции превентивной медицины – одна из актуальных задач на сегодняшний день. Вследствие неуклонного роста воспалительно-деструктивных заболеваний слизистой оболочки рта, проявляющихся единичными или множественными эрозивно-язвенными поражениями, расположенными на воспалительном фоне, необходимо комплексно подходить к ведению данных пациентов. Вследствие этого, необходимостью становится разработка и применение системы диагностики, мониторинга и лечения больных воспалительно-деструктивными заболеваниями, которая регламентируется схемой маршрутизации в зависимости от уровня стоматологической медицинской организации. Все это возможно в условиях происходящей трансформации здравоохранения, а также повышения квалификации врачами-стоматологами по актуальным вопросам цифровых технологий в медицине. Проведенный анализ особенностей мониторинга и маршрутизации пациентов с воспалительно-деструктивными заболеваниями слизистой оболочки рта выявил ряд существующих проблем. Необходимо усовершенствовать систему оказания стоматологической помощи, что поз-

волит повысить уровень стоматологического здоровья, качество диспансерного наблюдения и качество жизни данной категории пациентов.

## СПИСОК ИСТОЧНИКОВ

1. Эффективность трехэтапной схемы маршрутизации пациентов с красным плоским лишаем слизистой оболочки рта / В. В. Шкарин, Ю. А. Македонова, С. В. Дьяченко [и др.] // Клиническая стоматология. 2022. № 4(25). С. 56–63.
2. Ghai S. Teledentistry during COVID-19 pandemic // *Diabetes Metab Syndr.* 2020 Sep-Oct. Vol. 14(5). P. 933–935.
3. COVID-ассоциированные заболевания челюстно-лицевой области (клинический случай) / Ю. А. Македонова, О. Ю. Афанасьева, Д. В. Верстаков [и др.] // *Волгоградский научно-медицинский журнал.* 2022. Т. 19, № 4. С. 57–61.
4. Патологическая анатомия коронавирусной инфекции в современных условиях / А. В. Смирнов, А. И. Бисинбекова, Н. В. Григорьева [и др.] // *Волгоградский научно-медицинский журнал.* 2021. № 4. С. 5–11.
5. Македонова Ю. А., Гаврикова Л. М., Дьяченко С. В., Ефимова Е. В. Клинические методы мониторинга воспалительно-деструктивных поражений слизистой оболочки полости рта // *Волгоградский научно-медицинский журнал.* 2022. Т. 19, № 2. С. 12–17.
6. Македонова Ю. А., Поройский С. В., Гаврикова Л. М., Афанасьева О. Ю. Проявление заболеваний слизистой полости рта у больных, перенесших COVID-19 // *Вестник Волгоградского государственного медицинского университета.* 2021. № 1(77). С. 110–115.
7. Аджиенко В. Л., Ярыгина Е. Н., Козенко Т. Е. Применение перспективных информационных технологий в амбулаторной стоматологической помощи // *Волгоградский научно-медицинский журнал.* 2022. Т. 19, № 4. С. 5–8.
8. Реабилитация пациентов, перенесших COVID-19: региональный опыт, проблему пути оптимизации / В. В. Шкарин, Е. П. Дронова, В. В. Ивашева, О. С. Емельянова [и др.] // *Волгоградский научно-медицинский журнал.* 2022. Т. 19, № 4. С. 48–52.
9. Инновационное решение обеспечения биобезопасности воздушной среды в медицинской организации / В. В. Шкарин, Н. И. Латышевская, В. С. Замараев [и др.] // *Волгоградский научно-медицинский журнал.* 2022. Т. 19, № 4. С. 12–16.

## Информация об авторах

**Владимир Вячеславович Шкарин** – доктор медицинских наук, доцент, post@volgmed.ru, ORCID ID: 0000-0002-7520-7781  
**Сергей Викторович Поройский** – доктор медицинских наук, доцент, post@volgmed.ru, ORCID ID: 0000-0001-6990-6482  
**Юлия Алексеевна Македонова** – доктор медицинских наук, доцент, mihai-m@yandex.ru, ORCID ID: 0000-0002-5546-8570  
**Светлана Владимировна Дьяченко** – sveta.gavrikova@bk.ru, ORCID ID: 0000-0002-5526-8130  
**Людмила Михайловна Гаврикова** – кандидат медицинских наук, доцент, sveta.gavrikova@bk.ru, ORCID ID: 0000-0001-7063-2132.

Авторы заявляют об отсутствии конфликта интересов.

Статья поступила в редакцию 14.01.2023; одобрена после рецензирования 31.01.2023; принята к публикации 14.02.2023.

## Author information

**Vladimir V. Shkarin** – Doctor of Medical Sciences, Associate Professor, post@volgmed.ru, ORCID ID: 0000-0002-7520-7781  
**Sergey V. Poroyskiy** – Doctor of Medical Sciences, Associate Professor, post@volgmed.ru, ORCID ID: 0000-0001-6990-6482  
**Yulia A. Makedonova** – Doctor of Medical Sciences, Associate Professor, mihai-m@yandex.ru, ORCID ID: 0000-0002-5546-8570  
**Svetlana V. Dyachenko** – sveta.gavrikova@bk.ru, ORCID ID: 0000-0002-5526-8130  
**Lyudmila M. Gavrikova** – Candidate of Medical Sciences, Associate Professor, sveta.gavrikova@bk.ru, ORCID ID: 0000-0001-70

The authors declare no conflicts of interests.

The article was submitted on 14.01.2023; approved after reviewing 31.01.2023; accepted for publication 14.02.2023.

## REFERENCES

1. Shkarin V. V., Makedonova Yu. A., D'yachenko S. V., Gavrikova L. M., Belonozhkina D. A., Yavuz I. Effectiveness of a three-stage routing scheme for patients with lichen planus of the oral mucosa. *Klinicheskaya stomatologiya = Clinical dentistry.* 2022;4 (25):56–63. (In Russ.).
2. Ghai S. Teledentistry during COVID-19 pandemic. *Diabetes Metab Syndr.* 2020;14(5):933–935.
3. Makedonova Yu. A., Afanas'eva O. Yu., Verstakov D. V., Sidoruk A. V., Efimova E. V. COVID-associated diseases of the maxillofacial region (clinical case). *Volgogradskij nauchno-medicinskij zhurnal = Volgograd Medical Scientific Journal.* 2022;19(4): 57–61. (In Russ.).
4. Smirnov A. V., Bisinbekova A. I., Grigor'eva N. V., Gurov D. Yu., Aleksandrova L. I., Samusev R. P., Zamaraev V. S. Pathological anatomy of coronavirus infection in modern conditions. *Volgogradskij nauchno-medicinskij zhurnal = Volgograd Medical Scientific Journal.* 2021; 4:5–11. (In Russ.).
5. Makedonova Yu. A., Gavrikova L. M., D'yachenko S. V., Efimova E. V. Clinical methods for monitoring inflammatory and destructive lesions of the oral mucosa. *Volgogradskij nauchno-medicinskij zhurnal. = Volgograd Medical Scientific Journal.* 2022; 19(2):12–17. (In Russ.).
6. Makedonova Yu. A., Porojskiy S. V., Gavrikova L. M., Afanas'eva O. Yu. The manifestation of diseases of the oral mucosa in patients with COVID-19 // *Vestnik Volgogradskogo gosudarstvennogo medicinskogo universiteta = Volgograd Medical Scientific Journal.* 2021;1(77):110–115. (In Russ.).
7. Adzhenko V. L., Yarygina E. N., Kozenko T. E. Application of advanced information technologies in outpatient dental care. *Volgogradskij nauchno-medicinskij zhurnal = Volgograd Medical Scientific Journal.* 2022;19(4):5–8. (In Russ.).
8. Shkarin V. V., Laty'shevskaya N. I., Zamaraev V. S., Davy'denko L. A., Belyaeva A. V., Zasyadkina A. V., Tarabanov V. M. Rehabilitation of patients after COVID-19: regional experience, the problem of optimization path. *Volgogradskij nauchno-medicinskij zhurnal = Volgograd Medical Scientific Journal.* 2022;19(4):12–16. (In Russ.).
9. Shkarin V. V., Dronova E. P., Ivashева V. V., Emel'yanova O. S. Innovative solution for ensuring the biosafety of the air environment in a medical organization. *Volgogradskij nauchno-medicinskij zhurnal = Volgograd Medical Scientific Journal.* 2022;19(4):48–52. (In Russ.).